

สมดุลกาล (เวลา) & สมดุลแห่งชีวิต

มนุษย์อายุ ๘๐,๐๐๐ ปี & มนุษย์อายุ ๑๐ ปี

สมเด็จพระสัมมาสัมพุทธเจ้าพระองค์ท่านทรงตรัสเกี่ยวกับเรื่องของอายุขัยของมนุษย์ไว้ในพระไตรปิฎก (สูตรต้นตปิฎก เล่มที่ ๑๑ ชื่อที่ขมิกาย ปาฎิกวรรค : จักกวัตติสูตร ว่าด้วย อายุลด อธรรมเพิ่ม) โดยมีนัยว่า “เมื่อมนุษย์มากด้วยกิเลส อธรรม และความชั่ว เช่น การพูดเท็จอย่างจงใจ การพูดส่อเสียด การประพาดพิงในกาม การพูดคำหยาบ การพูดเพื่อเจ้า โลภอยากได้ของเขา พยาบาทปองร้ายเขา มากไปด้วยมิจฉาทิฎฐิ (มีความเห็นผิด มีความเห็นไม่ถูกต้อง) ความกำหนดที่ผิดธรรม ความโลภรุนแรง การไม่ปฏิบัติชอบในบิดา - มารดา พระสงฆ์ สามเณร สมณะชีพรามณ์ ไม่อ่อนน้อมต่อผู้ใหญ่ ซึ่งเป็นการได้กระทำความผิด และกระทำความชั่วเพิ่มขึ้นเรื่อย ๆ อายุและผิวพรรณของมนุษย์ก็เสื่อมลง”

ดูกร...ในเมื่อมนุษย์มีอายุ ๘๐,๐๐๐ ปี เด็กหญิงอายุ ๕,๐๐๐ ปี จึงจักสมควรมีสามีได้

ดูกร...ในเมื่อมนุษย์มีอายุ ๘๐,๐๐๐ ปี จักเกิดอาพาธ (ความทุกข์) สามอย่าง คือ ความอยากกินหนึ่ง ความไม่อยากกินหนึ่ง ความแค้นหนึ่ง

ดูกร...ในเมื่อมนุษย์มีอายุ ๘๐,๐๐๐ ปี โลกนี้จักมั่งคั่งและรุ่งเรือง มีบ้านเมืองพอชั่วไถ่ปึงตก โลกนี้จะเต็มไปด้วยผู้คนทั้งหลาย เปรียบเสมือนป่าไม้หรือป่าสาพฤกษ์ฉนั้นนั้น

ดูกร...ในเมื่อมนุษย์มีอายุ ๘๐,๐๐๐ ปี เมืองพาราณสีนี้จักเป็นราชธานีนามว่าเกตุมณี เป็นเมืองที่มั่งคั่งและรุ่งเรือง มีพลเมืองมากมีผู้คนคับคั่งและอาหารสมบูรณ์โลกนี้จะมีพลเมืองทั้งสิ้น ๘๔๐๐๐ เมือง มีเมืองเกตุมณีราชธานีเป็นประมุข

จักมีสมัยที่มนุษย์อายุลดลงเหลือแค่ ๑๐ ปี เด็กหญิงอายุ ๕ ปี ก็สมควรมีสามีได้ คำว่ากุศลผลบุญ สักนิดก็ไม่มี มนุษย์ทั้งหลายจักสมสู่ปะปนกันหมดเหมือนกับ แพะ ไก่ สุกร ฉนั้นนั้นต่างคนต่างเกิดความอาฆาต ความพยาบาทคิดร้าย คิดจะฆ่ากันและกันอย่างแรงกล้า คนในครอบครัว (พ่อ แม่ ลูก รวมทั้งญาติพี่น้อง) คิดมุ่งร้ายต่อกันอย่างรุนแรง จะมีกาลอันมีตนถึง ๗ วัน จนมนุษย์บางพวกหนีเข้าไปตามป่าไม้ระหว่างเกาะหรือซอกเขา มีรากไม้และผลไม้ในป่าเลี้ยงชีพอยู่ เมื่อล่วง ๗ วัน ไปแล้วมนุษย์ก็ทยอยกันออกมาจากป่า พวกเขาต่างก็ดีใจ ร่าเริง อย่างล้นเหลือ ที่สามารถรอดชีวิตมาได้

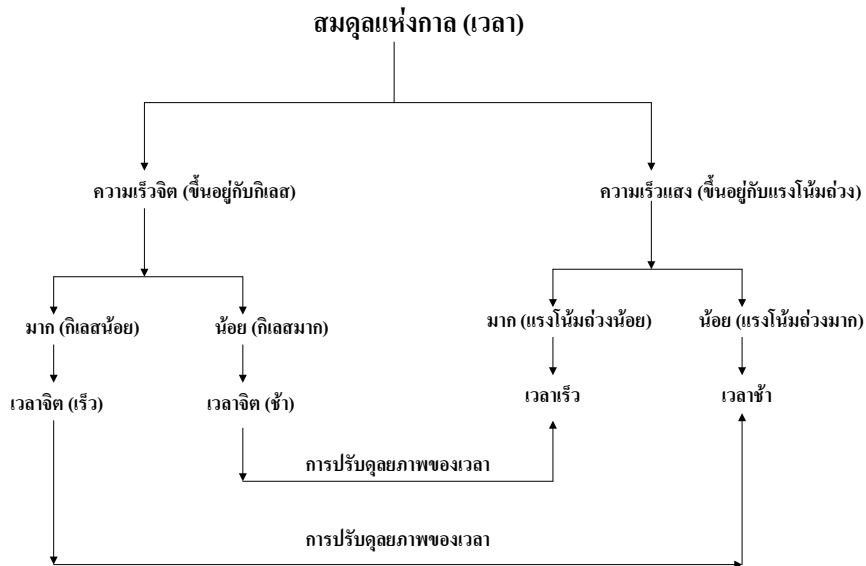
เมื่อนั้นมนุษย์ทั้งหลายจะมีความคิดว่า เป็นเพราะอกุศลกรรมที่พวกเราได้กระทำนี้เองที่ทำให้พวกเราเป็นอย่างนี้ พร้อมกับสำนึกผิดได้และพากันประพฤติปฏิบัติตนอยู่ในครรลองคลองธรรมมาด้วยดีตลอด เพราะเหตุที่มนุษย์สมทานในกุศลกรรม เขาเหล่านั้นจักเจริญด้วยอายุบ้าง จักเจริญด้วยวรรณะบ้าง บุตรของมนุษย์ที่มีอายุ ๑๐ ปี จักมีอายุเจริญขึ้น ๒๐ ปี เจริญขึ้นถึง ๔๐ ปี ๘๐ ปี ๑๖๐ ปี ๓๒๐ ปี ตามลำดับไป จนถึงมนุษย์อายุยืนถึง ๘๐,๐๐๐ ปี

จากอายุ ๘๐,๐๐๐ ปี	ลดลงเหลือ ๔๐,๐๐๐ ปี	}	มากด้วยกิเลส อธรรม ความชั่ว เช่น การพูดเท็จอย่างจงใจ, การพูดส่อเสียด, การประพฤติดีกในกาม
จากอายุ ๔๐,๐๐๐ ปี	ลดลงเหลือ ๒๐,๐๐๐ ปี		
จากอายุ ๒๐,๐๐๐ ปี	ลดลงเหลือ ๑๐,๐๐๐ ปี		
จากอายุ ๑๐,๐๐๐ ปี	ลดลงเหลือ ๕,๐๐๐ ปี	}	มากด้วยกิเลส อธรรม ความชั่ว เช่น การพูดคำหยาบ, การพูดเพื่อเจ้า
จากอายุ ๕,๐๐๐ ปี	ลดลงเหลือ ๒,๕๐๐-๒,๐๐๐ ปี		
จากอายุ ๒,๕๐๐ – ๒,๐๐๐ ปี	ลดลงเหลือ ๑,๐๐๐ ปี	}	มากด้วยกิเลส อธรรม ความชั่ว เช่น มิจฉาทิฎฐิ, ความเห็นผิดจากคลองธรรม
จากอายุ ๑,๐๐๐ ปี	ลดลงเหลือ ๕๐๐ ปี		
จากอายุ ๕๐๐ ปี	ลดลงเหลือ ๒๕๐-๒๐๐ ปี	}	มากด้วยกิเลส อธรรม ความชั่ว เช่น ความกำหนัดที่ผิดธรรมดา, ความโลภรุนแรง, ธรรมะที่ผิด
จากอายุ ๒๕๐-๒๐๐ ปี	ลดลงเหลือ ๑๐๐ ปี		

จากอายุ ๑๐๐ ปี ลดลงเหลือ ?

สมดุลแห่งกาล (เวลา)

ความเร็วจิตและเวลาจิตคือ สิ่งที่เป็นจริง ส่วนเวลา (นาฬิกา) ที่เราสัมผัสได้ในโลกสมมตินี้เป็นเพียงค่าสมมติที่เกิดจากการปรับตัวเพื่อให้เข้าสู่ดูलयภาพเมื่อเทียบสัมพันธ์กับเวลาจิตที่เปลี่ยนแปลงไปเท่านั้น ซึ่งความสัมพันธ์ดังกล่าวสามารถอธิบายได้ด้วยภาพ



สมดุลแห่งกาล (เวลา) คือ การปรับดูलयภาพของเวลาจริง (เวลาจิต) เมื่อเทียบสัมพันธ์กับเวลาสมมติ (นาฬิกา) เพื่อรักษาความสมดุลเอาไว้ โดยที่ :

กรณีที่๑ : หากมีกิเลสน้อย จิตก็จะมีความเร็วสูง (จิตที่เป็นสมาธิและมีระเบียบ) เมื่อจิตมีความเร็วสูง เวลาของจิตก็จะเร็วไปด้วย เพื่อรักษาคุณภาพเอาไว้ เวลาของจิตที่เร็วก็จะไปถึงเวลานาฬิกาให้ช้าลง เพื่อชดเชยและรักษาสมดุลซึ่งกันและกัน

กรณีที่๒ : หากมีกิเลสมาก จิตก็จะมีความเร็วน้อย (จิตที่สับสน กระสับกระส่ายและไม่ระเบียบ) เมื่อจิตมีความเร็วช้า เวลาของจิตก็จะช้าลงไปด้วย เพื่อรักษาคุณภาพเอาไว้ เวลาของจิตที่ช้าก็จะไปผลักเวลานาฬิกาให้เร็วขึ้น เพื่อชดเชยและรักษาสมดุลซึ่งกันและกัน

สมดุลแห่งชีวิต

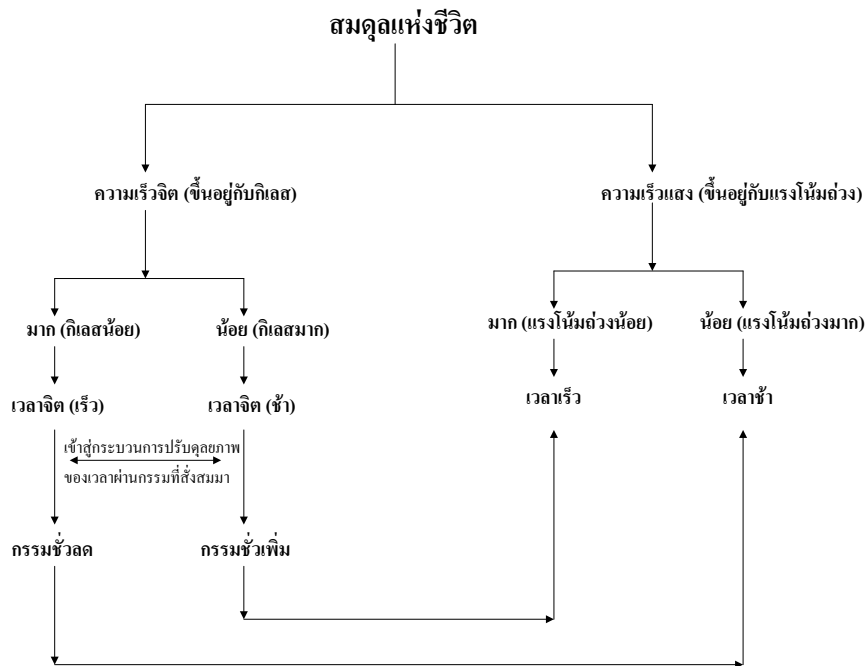
หากว่าเราใช้ตัวเองเป็นศูนย์กลางในการวัดค่าสัมพัทธ์ต่าง ๆ ของการดำเนินชีวิต เมื่อมีเหตุการณ์ดี ๆ ที่ไม่คาดฝันผ่านเข้ามาในชีวิต เช่น ถูกลอตเตอรี่รางวัลที่หนึ่ง หรือเป็นผู้โชคดีจากการจับรางวัล เราก็จะมีความคิดในแง่บวกในทำนองที่ว่า มีโชคมีลาภ โลกนี้ช่างมีความยุติธรรมเหลือเกิน หรือลามไปถึงสวรรค์ช่างมีตาเสียนี้กระไร เป็นต้น แต่ในทางตรงกันข้าม หากมีเหตุการณ์ร้าย ๆ ที่ไม่คาดฝันผ่านเข้ามาในชีวิต เช่น สูญเสียในสิ่งที่ตนเองรัก หรือแม้กระทั่งเดินตกท่อ เราก็จะมีทัศนคติในด้านลบในทำนองที่ว่า โชคชะตาไม่เข้าข้าง โลกนี้ช่างไม่ความยุติธรรมเอาเสียเลย หรือสวรรค์ช่างไม่มีตาเสียนี้กระไร เป็นต้น

การดำเนินชีวิตของคนเราย่อมมีทั้งสิ่งที่ดี – ไม่ดี ผ่านเข้ามาเยี่ยมเยือน แนนอนที่สุดทุกคนปรารถนาที่จะเชื่อเชิญและเต็มใจเปิดประตูต้อนรับแต่สิ่งที่ดี ๆ ให้เข้ามาในชีวิตเท่านั้น แต่ทำไมในบางครั้งยิ่งเราต้องการมากเท่าใดกลับกลายเป็นไปผลักไสไล่ส่งสิ่งที่ดี ๆ ออกห่างไปไกลทุกที ในขณะที่สิ่งไม่ดีที่เราพยายามผลักไสไล่ส่งกลับเสนอนำเข้ามาจ่อที่ประตูหน้าบ้านอยู่ตลอดเวลา ตัวเราอาจจะเคยประสบพบเจอหรือเคยเห็นเคยได้ยินในคำถามเหล่านี้ เช่น

- ทำไม...ทำดีมาตั้งนานกลับไม่เคยเห็นผลเลย...กลับมีแต่สิ่งเลวร้ายเข้ามาในชีวิต ?
- ทำไม...ทำเลวทั้ง...เห็นมีแต่สิ่งที่ดี ๆ เข้ามาในชีวิตของ... ?
- ทำไม...คนดีอย่าง...ถึงได้อายุสั้นนัก ?
- ทำไม...คนเลวอย่าง...ถึงได้อายุยืนนัก ?
- ทำไม...?...?...? แล้วโลกนี้มันมีความยุติธรรมจริงหรือ ?

เชื่อว่าคำถามเหล่านี้เราเองคงเคยตั้งคำถาม (โดยเฉพาะเมื่อต้องเผชิญกับเรื่องเลวร้ายที่ผ่านเข้ามาในชีวิต) แม้แต่ผมเองก็ยอมรับว่าเมื่อก่อนนอกจากจะตั้งคำถามแล้วยังมีบ่นและโทษสิ่งต่าง ๆ รอบข้างก็มี บางคนมีแต่สิ่งเลวร้ายเข้ามาในชีวิตซ้ำแล้วซ้ำเล่าจนไม่รู้ว่ามีมันจะสิ้นสุดลงตรงไหน แต่ในขณะที่บางคนกลับมีแต่สิ่งที่ดี ๆ เข้ามาในชีวิตซ้ำแล้วซ้ำเล่าจนไม่อยากจะให้มันสิ้นสุดลงอยากให้เป็นอย่างนี้ต่อไปเรื่อย ๆ แล้วความสมดุลแห่งชีวิตมันคืออะไรและอยู่ที่ไหน ?

คำว่า “สมดุลแห่งชีวิต” ในที่นี้ไม่ได้หมายความว่า เจอสิ่งที่ดี ๆ ในชีวิต ๑ วัน แล้วสลับไปเจอสิ่งเลวร้ายอีก ๑ วัน หรือ เจอสิ่งที่ดี ๆ และสิ่งเลวร้าย ๆ สลับไปสลับมาในชีวิตเป็นเวลาที่เท่ากันเสมอ แต่สมดุลแห่งชีวิต คือ การปรับเปลี่ยนคุณภาพของเวลาจริง (เวลาจิต) เมื่อเทียบสัมพันธ์กับเวลาสมมติ (เวลานาฬิกา) ผ่านกระบวนการของกรรมที่สั่งสมมา โดยในขณะที่เรากำลังเผชิญกับสิ่งที่ดี ๆ หรือสิ่งที่เลวร้ายนั้น ก็เกิดจากการปรับคุณภาพดังกล่าว ดังนั้นในชีวิตของคนทุกคนที่เผชิญหน้ากับสถานการณ์ต่าง ๆ นั่นก็คือ “สมดุลแห่งชีวิต” ซึ่งไม่ได้เกิดจากปาฏิหาริย์หรืออภินิหารใด ๆ ทั้งสิ้น แต่เกิดจากกระบวนการปรับคุณภาพของกระบวนการสั่งสมของกรรมดังกล่าวซึ่งสะท้อนออกมาที่กระบวนการของการปรับสมดุลแห่งเวลาจิตและเวลานาฬิกา ดังภาพ



กรณีที่ ๑: หากมีกิเลสน้อย จิตก็จะมีความเร็วสูง (จิตมีสมาธิและเป็นระเบียบ) เมื่อจิตมีความเร็วสูง เวลาของจิตก็จะเร็วไปด้วย **แต่** กระบวนการดังกล่าวต้องเข้าสู่การปรับคุณภาพอีกครั้งหนึ่งผ่านกรรมที่สั่งสมมา หากผลรวมของกรรมที่สั่งสมมาทำให้กรรมชั่วนัด (กรรมดีเพิ่ม) สะท้อนถึงเวลาจิตโดยรวมเร็วขึ้น ก็จะไปดึงเวลานาฬิกาให้ช้าลง เพื่อชดเชยและรักษาสมดุลซึ่งกันและกันเอาไว้

กรณีที่ ๒: หากมีกิเลสมาก จิตก็จะมีความเร็วน้อยลง (จิตที่มีความสับสนวุ่นวาย กระสับกระส่ายและไม่เป็นระเบียบ) เมื่อจิตมีความเร็วน้อยลง เวลาของจิตก็จะช้าลงไปด้วย **แต่** กระบวนการดังกล่าวต้องเข้าสู่การปรับคุณภาพอีกครั้งหนึ่งผ่านกรรมที่สั่งสมมา หากผลรวมของกรรมที่สั่งสมมาทำให้กรรมชั่วเพิ่ม (กรรมดีลด) สะท้อนถึงเวลาจิตโดยรวมช้าลง ก็จะไปผลักเวลานาฬิกาให้เร็วขึ้น เพื่อชดเชยและรักษาสมดุลซึ่งกันและกันเอาไว้

เช่น สมมติว่านาย ก. ณ ปัจจุบันมีกรรมที่สั่งสมมา (กรรมชั่วมากกว่ากรรมดี) เท่ากับ ๑๐๐ หน่วย (-๑๐๐) ซึ่งหากผลของกรรมที่สั่งสมดังกล่าวจะทำให้ นาย ก. ถึงแก่ชีวิตในเดือนมิถุนายนปีนี้ (หากไม่ได้ทำทั้ง

กรรมดีและกรรมชั่วเพิ่มขึ้นอีกเลย ซึ่งในความเป็นจริงนั้นเป็นไปได้เนื่องจากมนุษย์มีการกระทำอยู่ตลอดเวลา)

๑. สมมติว่าในวันนี้นาย ก. ได้ทำความดี (กิเลสลดลง) อย่างหนึ่ง ซึ่งผลของกรรมดีที่ได้ทำนั้นก็เข้าสู่กระบวนการปรับสมดุลแห่งชีวิตผ่านกระบวนการสั่งสมของกรรมที่ผ่านมาแล้วสะท้อนออกมาที่การปรับดุลยภาพแห่งเวลาจิตและเวลานาฬิกา โดยที่หากความดีที่นาย ก. ทำนั้น สมมติว่าสามารถดีค่าออกมาได้เท่ากับ ๕ หน่วย (+๕) เมื่อนำไปเข้าสู่กระบวนการปรับดุลยภาพดังกล่าวจะได้ว่า กรรมเก่าที่สั่งสมมา (-๑๐๐) บวกกับกรรมใหม่ที่ทำขึ้น (+๕) เท่ากับ - ๙๕ หน่วย (-๑๐๐ + ๕ = - ๙๕) ผลรวมของกรรมทั้งหมดที่ผ่านกระบวนการปรับดุลยภาพใหม่แล้วจะติดลบน้อยลง (กรรมชั่วน้อยลงหรือกรรมดีเพิ่มขึ้น) ดังนั้น เวลาของนาย ก. ก็จะถูกปรับดุลยภาพใหม่ โดยที่เวลานาฬิกาจะช้าลงโดยเทียบสัมพันธ์กับเวลาเวลาจิตที่เร็วขึ้น ในกรณีนี้นาย ก. สามารถยืดระยะเวลาออกไปได้ จากกรณีที่จะเสียชีวิตภายในปีนี้ก็อาจจะยืดออกไปอีก ๑ เดือน ๑ ปี ... ขึ้นอยู่กับขนาดของกรรมดีที่ทำ

๒. สมมติว่าในวันนี้นาย ก. ได้ทำความชั่ว (กิเลสเพิ่มขึ้น) อย่างหนึ่ง ซึ่งผลของกรรมชั่วที่ได้ทำนั้นก็เข้าสู่กระบวนการปรับสมดุลแห่งชีวิตผ่านกระบวนการสั่งสมของกรรมที่ผ่านมาแล้วสะท้อนออกมาที่การปรับดุลยภาพแห่งเวลาจิตและเวลานาฬิกา โดยที่หากความชั่วที่นาย ก. ทำนั้นสมมติว่าสามารถดีค่าออกมาได้เท่ากับ ๕ หน่วย (- ๕) เมื่อนำไปเข้าสู่กระบวนการปรับดุลยภาพดังกล่าวจะได้ว่า กรรมเก่าที่สั่งสมมา (-๑๐๐) บวกกับ กรรมใหม่ที่ทำขึ้น (- ๕) เท่ากับ - ๑๐๕ หน่วย (-๑๐๐ + - ๕ = - ๑๐๕) ผลรวมของกรรมทั้งหมดที่ผ่านกระบวนการปรับดุลยภาพใหม่แล้วจะติดลบเพิ่มขึ้น (กรรมชั่วเพิ่มขึ้นหรือกรรมดีน้อยลง) ดังนั้น เวลาของนาย ก. ก็จะถูกปรับดุลยภาพใหม่ โดยที่เวลานาฬิกาจะเร็วขึ้นโดยเทียบสัมพันธ์กับเวลาเวลาจิตที่ช้าลง ในกรณีนี้ นาย ก. จะมีเวลาสั้นลง จากกรณีที่จะเสียชีวิตภายในเดือนมิถุนายนปีนี้ก็อาจจะเสียชีวิตเร็วขึ้น อาจจะเป็นเดือน พฤษภาคม เมษายน ...ของปีนี้ ขึ้นอยู่กับขนาดของกรรมชั่วที่ทำ

แก้กรรม?

ในปัจจุบันหลาย ๆ คนอาจจะเคยสงสัยในทำนองที่ว่า บางคนทำดีมาแทบตายกลับมีแต่สิ่งที่ไม่ดี ๆ ผ่านเข้ามาในชีวิต ในขณะที่อีกคนหนึ่งซึ่งทำเลวมาทั้งชีวิต กลับมีแต่สิ่งที่ดี ๆ เข้ามาในชีวิต ดังที่เราคงจะเคยได้ยินบางคนถึงขนาดพูดในทำนองประชดประชันที่ว่า “ทำดีได้ดีมีที่ไหน ทำชั่วได้ดีมีถมไป” จากสภาวะการณ์ดังกล่าวที่เกิดขึ้นในสังคมจนทำให้หลาย ๆ คนอดที่จะคิดและสงสัยไม่ได้ว่า “ทำดีได้ดี ทำชั่วได้ชั่ว” ยังใช้ได้อีกหรือ หรือต้องรออีกนานเท่าไรกว่าจะได้เห็นผลจากการทำดี?

จากสมดุลแห่งกาล (เวลา) ที่ผมกล่าวไว้ว่า หากเรามีกิเลสลดลง (กรรมดีเพิ่ม) ก็จะทำให้ความเร็วจิตเพิ่มขึ้น (เวลาจิตเร็วขึ้น) เมื่อเวลาจิตเร็วขึ้นเพื่อรักษาสมดุลแห่งกาล (เวลา) ก็จะไปถึงเวลานาฬิกาให้ช้าลง (ยืดเวลาออกไป) โดยสัมพันธ์ แล้วถ้าอย่างนั้น หากว่าเราทำกรรมดีแล้ว เราจะต้องรอผลของกรรมดีนั้นยาวนานออกไปตามเวลาที่ยืดออกไปอย่างนั้นหรือ ?

ในกรณีดังกล่าวนั้นสามารถอธิบายได้ว่า ในเรื่องของสมมูลแห่งกาล (เวลา) เวลาที่ยืด – หดนั้นจะมีผลสัมพันธ์กับกรรมชั่ว (สิ่งที่เลวร้าย) ที่เกิดขึ้นกับตัวเรา เกี่ยวเนื่องจากการที่เราอยู่ใต้วงจรของการเวียนว่ายตายเกิด (สังสารวัฏ) นั้น มีปัจจัยเหตุที่สำคัญมาจาก “กรรม”^๕ หรือพูดให้เข้าใจง่าย ๆ ก็คือ การสั่งสมของกรรมชั่วมากกว่ากรรมดี นั่นเอง แต่ขนาดของกรรม (ดีและชั่ว) ในแต่ละคนไม่เท่ากัน ขึ้นอยู่กับกระบวนการสั่งสมของกรรมที่อยู่ในสังสารวัฏที่ผ่าน ๆ มา ดังนั้น เวลาที่ยืดได้หดได้ ดังกล่าว จึงมีความสัมพันธ์โดยตรงกับกรรมชั่ว เช่น

กรณีที่เราทำกรรมดี (กิเลสลดลง): เวลาจิตที่เร็วขึ้นจะดึงเวลานาฬิกาให้ช้าลงเมื่อเทียบโดยสัมพันธ์นั้นสะท้อนให้เห็นว่า เวลาของสิ่งที่เลวร้ายที่จะเข้ามาในชีวิตของเราก็จะยืดเวลาให้ช้าออกไปอีก ในทำนองเดียวกัน เมื่อเทียบโดยสัมพันธ์ก็แสดงว่า สิ่งที่ดี ๆ ก็จะมาเข้ามาแทนที่ (สิ่งร้าย ๆ ที่ถูกผลักออกไป) ได้เร็วขึ้น แต่ก็ขึ้นอยู่กับขนาดของกรรม (ดีและชั่ว) ที่เข้าสู่กระบวนการปรับคุณภาพโดยการสั่งสมของกรรมทั้งหมดที่เกิดขึ้นในสังสารวัฏ

กรณีที่เราทำความชั่ว (กิเลสเพิ่ม): เวลาจิตที่ช้าลงก็จะผลักเวลานาฬิกาให้เร็วขึ้นเมื่อเทียบโดยสัมพันธ์ นั้นสะท้อนให้เห็นว่า เวลาของสิ่งที่เลวร้ายที่จะเข้ามาสู่ชีวิตของเรานั้นจะย่นเวลาให้เร็วขึ้น (มาถึงเร็วขึ้น) ในทำนองเดียวกัน เมื่อเทียบโดยสัมพันธ์ก็แสดงว่า สิ่งที่ดี ๆ ก็จะถูกผลักออกไปจากชีวิต (สิ่งร้าย ๆ ถูกดึงเข้ามาในชีวิตแทน) ให้มาถึงช้าลง แต่ก็ขึ้นอยู่กับขนาดของกรรม (ดีและชั่ว) ที่เข้าสู่กระบวนการปรับคุณภาพโดยการสั่งสมของกรรมทั้งหมดที่เกิดขึ้นในสังสารวัฏ

^๕ในทางพุทธศาสนาเกี่ยวเนื่องกับเรื่องของการเวียนว่ายตายเกิดนั้น มีหลักธรรมสำคัญคือ “หลักกรรม” เพราะกรรมถือได้ว่าเป็นปัจจัยสำคัญที่ทำให้เกิดกระบวนการเวียนว่ายตายเกิด (สังสารวัฏ) ดังพุทธโฆษาจารย์ขององค์พระสัมมาสัมพุทธเจ้า ที่ว่า

- สัตว์ทั้งหลายมีกรรมเป็นของตนเอง
- สัตว์ทั้งหลายเป็นทายาทแห่งกรรม (ที่ตนทำเอง)
- สัตว์ทั้งหลายเกิดมาก็เพราะกรรม
- สัตว์ทั้งหลายมีกรรมเป็นเผ่าพันธุ์ (เกี่ยวเนื่องกันเพราะกรรม)
- สัตว์ทั้งหลายมีกรรมเป็นที่พึ่ง (ทำดีไว้ก็ได้กรรมดีของตน)
- สัตว์ทั้งหลายแตกต่างกันทั้งในทางดีงาม ทรมานและประณีตก็เพราะกรรม

ดังนั้นในการสนทนา ผู้เขียนจึงสมมติว่า หากยังมีการเวียนว่ายตายเกิด (สังสารวัฏ) อยู่นั้น ก็ย่อมแสดงว่า ยังมีกรรมที่สั่งสมคือ กรรมชั่วมากกว่ากรรมดี และแทนค่าสมมติของกรรมชั่วด้วยเครื่องหมายลบ ยังคิดลบมากเท่าใด สะท้อนให้เห็นถึงกรรมชั่ว (กิเลส) มาก ซึ่งกิเลสที่เป็นตัวบั่นทอน และทำให้จิตใจของมนุษย์ตกต่ำลงเรื่อย ๆ คือ ความโลภ ความโกรธ และความหลง นั่นเอง

๒ ในทางพุทธศาสนา (จากเวลายามสูตร สีนทาวรรคที่ ๒ พระสูตรต้นตปิฎก อังคตตรนิกายนวกนิบาต) ได้พูดถึงเรื่องกรรมดี ในทำนองที่ว่า อานิสงส์ของความดีที่เราทำนั้นขึ้นอยู่กับนาบุญที่เราได้ทำด้วย สมมติว่าการทำความดีสามารถวัดค่าออกมาเป็นหน่วยบุญได้ ท่านเปรียบเอาไว้ว่า

นาบุญ (ทำบุญ ๑ หน่วยบุญเท่า ๆ กัน)	ผลบุญที่ได้รับ (ขนาดของหน่วยบุญ)
๑. คนทุศีล	๑
๒. ปุถุชน	๑๐๐
๓. กัลยาณชน (ผู้มีศีล)	๑๐๐๐
๔. พระโสดาบัน	๑๐๐,๐๐๐
๕. พระสกิทาคามี	๑๐๐๐๐,๐๐๐
๕. พระอนาคามี	๑๐๐๐,๐๐๐,๐๐๐
๖. พระอรหันต์	๑๐๐๐,๐๐๐,๐๐๐,๐๐๐

นั่นหมายถึง การทำบุญใน ๑ หน่วย เท่ากัน แต่ ขนาดของบุญที่ได้รับนั้นต่างกัน ขึ้นอยู่กับประเภทของนาบุญที่เราทำ

๓ สมเด็จพระสัมมาสัมพุทธเจ้าได้ทรงแสดงตัวอย่างถึงความแตกต่างระหว่างบุคคลไว้ในจุฬามณีวงศสูตร เกี่ยวเนื่องกับการทำกรรมและผลของกรรม เอาไว้ว่า

- คนใจร้ายมักฆ่าสัตว์ตัดชีวิต จะเป็นคนมีอายุสั้น คนมีเมตตาละเว้นการฆ่าสัตว์ตัดชีวิต จะเป็นคนมีอายุยืน
- คนใจร้ายมักทำทารุณสัตว์ จะเป็นคนไข้โรค คนมีเมตตาการุณย์ต่อสัตว์ จะเป็นคนมีสุขภาพดี
- คนมักโกรธเจ้าโทสะ จะเป็นคนผิวพรรณทราม คนใจเย็นไม่เจ้าโทสะ จะเป็นคนมีรูปลักษณ์น่าดูชม
- คนใจแคบมักถือฉาริชยา จะเป็นคนต่ำต้อยด้อยอำนาจ คนใจกว้างพลอยยินดีเมื่อคนอื่นได้ดี จะเป็นคนมีอำนาจราชศักดิ์
- คนตระหนี่ไม่นิยมให้ทานแบ่งปันใคร จะเป็นคนจนไร้ทรัพย์ คนใจบุญนิยมให้ทานแบ่งปันอยู่เสมอ จะเป็นมหาเศรษฐีมีทรัพย์มาก
- คนกระด้างถือตัว หยิ่ง ดูถูกคนอื่น จะเป็นคนที่เกิดในตระกูลต่ำ คนอ่อนน้อมถ่อมตนมีสัมมาคารวะ จะเป็นคนที่เกิดในตระกูลสูงส่ง
- คนที่ไม่นิยมศึกษาหาความรู้ จะเป็นคนโง่ คนที่นิยมศึกษาหาความรู้ จะเป็นคนฉลาด

๔. **กฎแห่งกรรม** คือ ผลสะท้อนของกรรมที่ได้เคยทำสั่งสมไว้ (ดี - ชั่ว) ในอดีตกาล หรือที่เข้าใจกันโดยง่ายทั่วไปคือ “ทำกรรมดีมีผลดี ทำกรรมชั่วมีผลชั่ว” นั่นเอง กระบวนการที่ให้ผลแห่งกรรมนั้นเป็นเรื่องที่ละเอียดซับซ้อนยิ่งยวด พันวิสัยแห่งความนึกคิด ท่านเรียกว่า “อจินไตย” หมายถึง สิ่งที่ไม่สามารถเข้าใจได้ด้วยสามัญการนึกคิดของปุถุชนทั่วไป ท่านว่าถ้าหากซึ่ครุ่นคิดจิตจะอัดอั้น อาจทำให้บุคคลนั้นวิกลจริตไปได้ เกี่ยวเนื่องจาก เมื่อพยายามคิดมากแล้วก็หาคำตอบไม่ได้ เกิดเพ้อเจ้อ ฟุ้งซ่าน กลายเป็นคนเกิดสุญญากาศทางด้านสติ สมองเสื่อม อันตราย ซึ่งอจินไตยนี้เป็นเรื่องที่คิดเอาเองไม่ได้ ไม่อาจที่จะทำความเข้าใจให้กระจ่างสำเร็จสมบูรณ์ได้ด้วยการคิดหาเหตุผลแบบธรรมดาสามัญทั่วไป แต่เป็นเรื่องที่สามารถทำความเข้าใจได้ด้วยภาวนาปัญญาญาณเท่านั้น ซึ่ง “อจินไตย” หรือสิ่งที่ไม่ควรคิด ที่สมเด็จพระสัมมาสัมพุทธเจ้าตรัสไว้มี ๔ อย่าง คือ

๑. **พุทธวิสัย** คือ ความสามารถในการหยั่งรู้และปาฏิหาริย์ของสมเด็จพระสัมมาสัมพุทธเจ้า
๒. **ฌานวิสัย** คือ ผู้ที่บรรลุฌานชั้นสูงมีความสามารถพิเศษ เช่น สามารถหายใจ หายตัวได้ ล่องรู้อัตถิ - อนาคต เป็นต้น
๓. **กัมมวิบากหรือกรรมวิบาก** คือ เรื่องเกี่ยวเนื่องกับกรรมและวิบาก (ผล) การสนองของผลกรรม
๔. **โลกจินตนา** คือ การคิดปัญหาอภิปรัชญาเกี่ยวเนื่องกับต้นกำเนิดของโลกและจักรวาล